

T.C  
ELMALI KAYMAKAMLIĐI  
ATATÜRK İLKOKULU MÜDÜRLÜĐÜ



# 2019-2023 STRATEJİK PLANI

## İSTİKLALMARŞI

Korkma, sönmez bu şafaklarda yüzen al sancak;  
Sönmeden yurdumun üstünde tüten en son ocak.  
O benim milletimin yıldızıdır, parlayacak;  
O benimdir, o benim milletimindir ancak.

Çatma, kurban olayım, çehreni ey nazlı hilal!  
Kahraman ırkıma bir gül! Ne bu şiddet, bu celal?  
Sana olmaz dökülen kanlarımız sonra helal...  
Hakkıdır Hakk'a tapan milletimin istiklal!

Ben ezelden beridir hür yaşadım, hür yaşarım.  
Hangi çılgın bana zincir vuracakmış? Şaşarım!  
Kükremiş sel gibiyim, bendimi çiğner, aşarım.  
Yırtarım dağları, enginlere sığmam taşarım.

Garbın afakını sarmışsa çelik zırhlı duvar,  
Benim iman dolu göğsüm gibi serhaddim var.  
Ulusun, korkma! Nasıl böyle bir imanı boğar,  
"Medeniyet!" dediğin tek dişi kalmış canavar?

Arkadaş! Yurduma alçakları uğratma sakın.  
Siper et gövdeni, dursun bu hayasızca akın.  
Doğacaktır sana va' dettiği günler Hakk'ın...  
Kim bilir, belki yarın, belki yarından da yakın.

Bastığın yerleri "toprak!" diyerek geçme, tanı:  
Düşün altındaki binlerce kefensiz yatanı.  
Sen şehit oğlusun, incitme, yazıktır atanı:  
Verme, dünyaları alsan da, bu cennet vatanı.

Kim bu cennet vatanın uğruna olmaz ki feda?  
Şüheda fışkıracak toprağı sıksan, şüheda!  
Canı, cananı bütün varımı alsın da Huda,  
Etmesin tek vatanımdan beni dünyada cüda.

Ruhumun senden, İlahi, şudur ancak emeli:  
Değmesin mabedimin göğsüne namahrem eli.  
Bu ezanlar ezanlar-ki şahadetleri dinin temeli  
Ebedi yurdumun üstünde benim inlemeli.

O zaman vecd ile bin secde eder-varsa-taşım,  
Her cerihamdan, İlahi, boşanıp kanlı yaşım,  
Fışkırır ruh-ı mücerred gibi yerden na'şım;  
O zaman yükselerek arşa değer belki başım.

Dalgalar sen de şafaklar gibi ey şanlı hilal!  
Olsun artık dökülen kanlarımın hepsi helal!  
Ebediyen sana yok, ırkıma yok izmihlal:  
Hakkıdır, hür yaşamış bayrağımın hürriyet;  
Hakkıdır, Hakk'a tapan, milletimin istiklal!

Mehmet AKIF ERSOY

*Öğretmenler;  
Yeni Nesil Sizin  
Eseriniz Olacaktır.*

*H. Atatürk*



## GENÇLİĞE HİTABE

Ey Türk gençliği! Birinci vazifen, Türk İstiklalini, Türk cumhuriyetini, ilelebet, muhafaza ve müdafaa etmektir.

Mevcudiyetinin ve istikbalinin yegane temeli budur. Bu temel, senin, en kıymetli hazinedir. İstikbalde dahi, seni, bu hazineden, mahrum etmek isteyecek, dahili ve harici, bedhahların olacaktır. Bir gün, istiklal ve cumhuriyeti müdafaa mecburiyetine düşersen, vazifeye atılmak için, içinde bulunacağın vaziyetin imkan ve şeraitini düşünmeyeceksin! Bu imkan ve şerait, çok namüsaıt bir mahiyette tezahür edebilir. İstiklal ve cumhuriyetine kastedecek düşmanlar, bütün dünyada emsali görülmemiş bir galibiyetin mümessili olabilirler. Cebren ve hile ile aziz vatanın, bütün kaleleri zapt edilmiş, bütün tersanelerine girilmiş, bütün orduları dağıtılmış ve memleketin her köşesi bilfiil işgal edilmiş olabilir. Bütün bu şeraitten daha elim ve daha vahim olmak üzere, memleketin dahilinde, iktidara sahip olanlar gafflet ve dalalet ve hatta hiyanet içinde bulunabilirler. Hatta bu iktidar sahipleri şahsi menfaatlerini, müstevlerin siyasi emelleriyle tevhit edebilirler. Millet, fakr u zaruret içinde harap ve bitap düşmüş olabilir.

Ey Türk istikbalinin evladı! İşte, bu ahval ve şerait içinde dahi, vazifen; Türk istiklal ve cumhuriyetini kurtarmaktır! Muhtaç olduğun kudret, damarlarındaki asil kanda, mevcuttur!

*H. Atatürk*

## Sunuş

21. yüzyılda eğitim yönetiminde etkinliđi ve verimliliđi temel alan, hedef ve önceliklerin belirlendiđi, katılımcılıđa önem veren, şeffaf bir kamu yapılanmasının geređi olarak stratejik yönetim anlayışı benimsenmiştir. Bu yönetim anlayışının geređi olarak planlı hizmet sunumu, politika geliştirme, belirlenen politikaları eylem planları, programlar ve bütçelere dayandırma ile uygulamayı etkili bir şekilde izleme ve değerlendirmelerini sağlamaya yönelik temel bir araç olarak benimsenen stratejik planlama; bir yandan kamu mali yönetimine etkinlik kazandırırken, diđer yandan kamu idarelerinin kurumsal kültür ve kimliđinin gelişimi ile güçlendirilmesine destek olmaktadır.

Milli Eğitim Bakanlığı tarafından açıklanan 2023 Vizyon Belgesi ışığında hazırladığımız "Atatürk İlkokulu Müdürlüğü Stratejik Planı" aslında deđişimin planlanmasıdır. Bu kapsamda hedefimiz okulumuzda örnek eğitim uygulamaları ile geleceđe yön veren kurum haline getirmektir.

Yeni stratejik planımızda yer alacak faaliyetlerin yürütülmesi, izlenmesi ve değerlendirilmesi konusundaki niyet ve kararlılıđımızın planın hayata geçirilmesinin en önemli güvencesi olacađı inancındayım. Stratejik Planımızın camiamızın bütün üyelerine ilham verici olacađını umuyorum. Planın hazırlanmasında emeđi geçen herkese çok teşekkür ediyorum, çalışmalarınızda başarılar diliyorum.

Planın hazırlanmasında emeđi geçen okul stratejik plan hazırlama ekibinde görevli personellerimize teşekkür eder, planın uygulanması sürecinde bütün çalışanlarımıza başarılar dilerim.

Ahmet KOCABAŞ

Okul Müdürü

## İçindekiler

<i>Sunuş</i>	3
<i>İçindekiler</i>	4
<b>BÖLÜM I: GİRİŞ ve PLAN HAZIRLIK SÜRECİ</b>	<b>5</b>
<b>BÖLÜM II: DURUM ANALİZİ</b>	<b>6</b>
<i>Okulun Kısa Tanıtımı</i>	6
<i>Okulun Mevcut Durumu: Temel İstatistikler</i>	7
<i>Uygulanmakta Olan Stratejik Planın Değerlendirilmesi (2015-2019)</i>	13
<b>PAYDAŞ ANALİZİ</b>	14
<i>GZFT (Güçlü, Zayıf, Fırsat, Tehdit) Analizi</i>	16
<i>Gelişim ve Sorun Alanları</i>	18
<b>BÖLÜM III: GELECEĞE YÖNELİM (MİSYON, VİZYON VE TEMEL DEĞERLER-AMAÇ HEDEFELE)</b>	<b>22</b>
<i>Misyonumuz</i>	22
<i>TEMA I: EĞİTİM VE ÖĞRETİME ERİŞİM</i>	23
<i>TEMA II: EĞİTİM VE ÖĞRETİMDE KALİTENİN ARTIRILMASI</i>	26
<i>TEMA III: KURUMSAL KAPASİTE</i>	33
<b>IV. BÖLÜM: MALİYETLENDİRME</b>	<b>37</b>
<b>V.BÖLÜM: İZLEME VE DEĞERLENDİRME</b>	<b>38</b>

## BÖLÜM I: GİRİŞ ve PLAN HAZIRLIK SÜRECİ

2019-2023 dönemi stratejik plan hazırlanması süreci Üst Kurul ve Stratejik Plan Ekibinin oluşturulması ile başlamıştır. Ekip tarafından oluşturulan çalışma takvimi kapsamında ilk aşamada durum analizi çalışmaları yapılmış ve durum analizi aşamasında paydaşlarımızın plan sürecine aktif katılımını sağlamak üzere paydaş anketi, toplantı ve görüşmeler yapılmıştır.

Durum analizinin ardından geleceğe yönelim bölümüne geçilerek okulumuzun amaç, hedef, gösterge ve eylemleri belirlenmiştir. Çalışmaları yürüten ekip ve kurul bilgileri altta verilmiştir.

Üst Kurul Bilgileri		Ekip Bilgileri	
Adı Soyadı	Unvanı	Adı Soyadı	Unvanı
Ahmet KOCABAŞ	Okul Müdürü	Süleyman ARDA	Sınıf Öğretmeni
Hüseyin ÖZCAN	Müdür Yardımcısı	Fatma DEMİRTAŞ	Okul Öncesi Öğretmeni
Muhammet Sait KARAÖZ	Rehber Öğretmen	Rafet KUŞCU	Sınıf Öğretmeni
İsa ELMAS	Okul Aile Birliği Bşk.	Efsane SERİN	Öğrenci Velisi
Tarık Onur CAN	Okul Aile Birliği Üyesi	Yeliz HAMARAT	İngilizce Öğretmeni

## BÖLÜM II: DURUM ANALİZİ

Durum analizi bölümünde okulumuzun mevcut durumu ortaya konularak neredeyiz sorusuna yanıt bulunmaya çalışılmıştır.

Bu kapsamda okulumuzun kısa tanıtımı, okul künyesi ve temel istatistikleri, paydaş analizi ve görüşleri ile okulumuzun Güçlü Zayıf Fırsat ve Tehditlerinin (GZFT) ele alındığı analize yer verilmiştir.

### **Okulun Kısa Tanıtımı/Kurumsal tarihçe**

Okulun yeri Hazine'ye ait olup, Milli Savunma Bakanlığına ait olan arsadan Milli Eğitim Bakanlığına devredilerek sağlanmıştır.5039 metre kare olan arsa 1962 yılında sağlanmış olup, 1964 yılında okulun inşaatına başlanmıştır.

Okulun yapılmasına 1956 yılında kurulan İlkokul Yaptırma Derneği öncülük etmiştir. Okul arsasının temininde zamanın ilçe kaymakamı ve aynı zamanda belediye başkanlığı görevini yürüten Nurettin YILMAZ'IN büyük hizmeti olmuştur. Okul binası önce 5 derslikli olarak düşünülmüşse de zamanın valisi Nuri TEOMAN, Milli Eğitim Müdürü Şevket URAL ve Kaymakam Nurettin YILMAZ'IN gayretleriyle plan değişikliği yaptırılarak; zemin kat yakacak deposu, 1. kat; öğretmenler odası, müdür yardımcısı odası, mutfak, hizmetli odası, spor malzemeleri odası 2. kat; 7 derslik, laboratuvar, müdür odası, rehberlik servisi, arşiv ve ders araçları odası olarak bu günkü şeklini almıştır. İlkokul Yaptırma Derneği Başkanı Kaymakam Nurettin YILMAZ idi. Okulun inşaatına Haziran 1964 tarihinde başlanmış, Aralık 1964 tarihinde bitirilmiştir. Ocak 1965 tarihinde okul geçici olarak teslim alınmıştır. Okulun inşaatı 420.000 Liraya mal olmuştur. Bunun 100.000 Lirasını İlkokul Yaptırma Derneği karşılamıştır. Okul binasının müteahhitliğini Yüksek Mühendis Kamuran BAŞAR yapmıştır. Okul 24 Mart 1965 tarihinde ( Çarşamba günü) saat 13,30'da yapılan açılış töreni ile Eğitim-Öğretime başlamıştır. Açılış törenine Antalya Üst Komutanı Nuri HAZAR Paşa, Vali Vekili Kazım ATAMAN, Milli Eğitim Müdürü Şevket URAL ile birçok üst düzey davetli katılmıştır. İlköğretim Müdürü İbrahim KÜÇÜKOĞLU, Öğretmen Akif TİMOÇİN, Vali Vekili Kazım ATAMAN, Milli Eğitim Müdürü Şevket URAL, Üst Komutanı Nuri HAZAR Paşa ve okul adına bir öğrenci konuşma yapmıştır. Konuşmalardan sonra Nuri HAZAR Paşa tarafından Atatürk Büstü ve okulun kurdelası kesilerek açılış yapılmıştır. Okul açıldığı zaman Savaştepe İlkokulundan sınıfları ile beraber 6, Ömerpaşa İlkokulundan sınıfları ile beraber 4 öğretmen Atatürk İlkokuluna aktarılmıştır. Eğitime 10 sınıf ve 10 Öğretmenle başlanılmıştır.24 Mart 1965 tarihinde eğitim-öğretim normal eğitim olarak başlamıştır. 1973-1974 Eğitim-Öğretim Yılında çiftli öğretime devam edilmiştir. 1987-1988 Eğitim -Öğretim yılından itibaren normal eğitime geçilmiştir.1998-1999 Eğitim Öğretim Yılında 8 yıllık kesintisiz eğitime geçilmesi ile okulumuzun öğrenci ve öğretmen sayısı artmış olmakla birlikte

okulumuzun fiziki kapasitesi ihtiyacı karşılamakta yetersiz kalmıştır. 2014-2015 Eğitim-Öğretim yılı ile birlikte okulumuz yalnızca ilkokul seviyesinde öğrencilere eğitim vermektedir. Okulumuz fiziksel imkânsızlıklara rağmen kaliteli eğitimi ve konumu nedeniyle tercih edilen ve ilçenin en başarılı okullarından biridir.

### Okulun Mevcut Durumu: Temel İstatistikler

### Okul Künyesi

Okulumuzun temel girdilerine ilişkin bilgiler altta yer alan okul künyesine ilişkin tabloda yer almaktadır.

### Temel Bilgiler Tablosu- Okul Künyesi

<b>İli:</b>	ANTALYA	<b>İlçesi:</b>	ELMALI		
<b>Adres:</b>	İplikpazarı Mah. Emin Türkış Cad. No:77 Elmalı/ANTALYA	<b>Coğrafi Konum (link)</b>	<a href="https://goo.gl/maps/xyMDyu4kcDB2">https://goo.gl/maps/xyMDyu4kcDB2</a>		
<b>Telefon Numarası:</b>	0(242) 618 1145	<b>Faks Numarası:</b>	0(242) 618 2464		
<b>e- Posta Adresi:</b>	<a href="mailto:elmaliaturkilkokulu@gmail.com">elmaliaturkilkokulu@gmail.com</a>	<b>Web sayfası adresi:</b>	<a href="http://elmaliaturkilkokulu.meb.k12.tr/">http://elmaliaturkilkokulu.meb.k12.tr/</a>		
<b>Kurum Kodu:</b>	<b>701429</b>	<b>Öğretim Şekli:</b>	Tam Gün		
<b>Okulun Hizmete Giriş Tarihi:</b>	1965	<b>Toplam Çalışan Sayısı</b>	23		
<b>Öğrenci Sayısı:</b>	<b>Kız</b>	171	<b>Öğretmen Sayısı</b>	<b>Kadın</b>	9
	<b>Erkek</b>	190		<b>Erkek</b>	9
	<b>Toplam</b>	361		<b>Toplam</b>	18
<b>Derslik Başına Düşen Öğrenci Sayısı:</b>	22,56	<b>Şube Başına Düşen Öğrenci Sayısı:</b>	22,56		
<b>Öğretmen Başına Düşen Öğrenci</b>	19	<b>Şube Başına 30'dan Fazla Öğrencisi Olan</b>	4		

<b>Sayısı:</b>		<b>Şube Sayısı:</b>	
<b>Öğrenci Başına Düşen Toplam Gider Miktarı</b>	175,75	<b>Öğretmenlerin Kurumdaki Ortalama Görev Süresi:</b>	8

### Çalışan Bilgileri

Okulumuzun çalışanlarına ilişkin bilgiler altta yer alan tabloda belirtilmiştir.

#### Çalışan Bilgileri Tablosu

<b>Unvan</b>	<b>Erkek</b>	<b>Kadın</b>	<b>Toplam</b>
Okul Müdürü ve Müdür Yardımcısı	2	0	2
Sınıf Öğretmeni	7	8	15
Branş Öğretmeni	0	1	1
Rehber Öğretmen	1	0	1
İdari Personel	0	0	0
Yardımcı Personel	1	3	4
Güvenlik Personeli	0	0	0
<b>Toplam Çalışan Sayıları</b>	<b>11</b>	<b>12</b>	<b>23</b>



## Okulumuz Bina ve Alanları

Okulumuzun binası ile açık ve kapalı alanlarına ilişkin temel bilgiler altta yer almaktadır.

### Okul Yerleşkesine İlişkin Bilgiler

Okul Bölümleri		Özel Alanlar	Var	Yok
Okul Kat Sayısı	2	Çok Amaçlı Salon		X
Derslik Sayısı	14	Çok Amaçlı Saha		X
Derslik Alanları (m2)	42	Kütüphane	X	
Kullanılan Derslik Sayısı	14	Fen Laboratuvarı		X
Şube Sayısı	16	Bilgisayar Laboratuvarı		X
İdari Odaların Alanı (m2)	15	İş Atölyesi		X
Öğretmenler Odası (m2)	20	Beceri Atölyesi		X
Okul Oturum Alanı (m2)	701	Pansiyon		X
Okul Bahçesi (Açık Alan)(m2)	5039			
Okul Kapalı Alan (m2)	675			
Sanatsal, bilimsel ve sportif amaçlı toplam alan (m <sup>2</sup> )	0			
Kantin (m2)	0			
Tuvalet Sayısı	20			

## Sınıf ve Öğrenci Bilgileri

Okulumuzda yer alan sınıfların öğrenci sayıları alttaki tabloda verilmiştir.

Sınıfı	Kız	Erkek	Toplam	Sınıfı	Kız	Erkek	Toplam
Anasınıfı/A	9	8	17	2/C	17	11	28
Anasınıfı/B	10	7	17	3/A	11	12	23
Anasınıfı/C	8	10	18	3/B	5	17	22
Anasınıfı/D	7	10	17	3/C	5	8	13
1/A	12	15	27	4/A	15	16	31
1/B	9	15	24	4/B	14	19	33
2/A	14	17	31	4/C	12	17	29
2/B	23	8	31				

## Donanım ve Teknolojik Kaynaklarımız

Teknolojik kaynaklar başta olmak üzere okulumuzda bulunan çalışır durumdaki donanım malzemesine ilişkin bilgiye alttaki tabloda yer verilmiştir.

## Teknolojik Kaynaklar Tablosu

<b>Akıllı Tahta Sayısı</b>	16	<b>TV Sayısı</b>	0
<b>Masaüstü Bilgisayar Sayısı</b>	16	<b>Yazıcı Sayısı</b>	17
<b>Taşınabilir Bilgisayar Sayısı</b>	1	<b>Fotokopi Makinası Sayısı</b>	2
<b>Projeksiyon Sayısı</b>	0	<b>İnternet Bağlantı Hızı</b>	8 Mbps

## Gelir ve Gider Bilgisi

Okulumuzun genel bütçe ödenekleri, okul aile birliđi gelirleri ve diđer katkılarda dâhil olmak üzere gelir ve giderlerine ilişkin son iki yıl gerçekleşme bilgileri alttaki tabloda verilmiştir.

Yıllar	Gelir Miktarı	Gider Miktarı
2016	6455 TL	7273 TL
2017	3045 TL	2896 TL

## **UYGULANMAKTA OLAN STRATEJİK PLANIN DEĞERLENDİRİLMESİ (2015-2019)**

Stratejik Hedef 1.1: Bireylerin temel hakkı olan her türlü eğitim öğretime; ekonomik, sosyal, kültürel farklılıkları nedeniyle oluşabilecek dezavantajlardan etkilenmeden, adil ve eşit bir şekilde katılımını ve bu eğitimi tamamlayabilmesini sağlamak

2015-2019 stratejik planımızda Hedef 1.1 in gerçekleşmesinin izlenmesi için 3 adet performans göstergemiz yer almıştır. Hedefi gerçekleştirmeye yönelik belirlenen faaliyetlerin ve stratejilerin tamamı yapılmıştır, Performans göstergelerine ait izleme ve değerlendirme sonucunda tüm performans göstergelerinde makul düzeyde belirlenen hedef oranına ulaşılmıştır.

Stratejik Hedef 2.1: Çocuğa yönelik şiddetin önlenmesi kapsamında idari personele, öğretmen, öğrenci ve velilere yönelik eğitimler vermek.

Stratejik Hedef 2.2: Okulda sportif faaliyetlerin planlanarak, 2014 yılında 2 olan sportif faaliyet sayısının plan döneminde 10 a çıkarılması

2015-2019 stratejik planımız içerisinde TEMA-2 içerisinde yer alan hedef 2.1 ve 2.2 ait hedeflerimiz, 2 adet performans göstergesi ile takip edilmektedir.

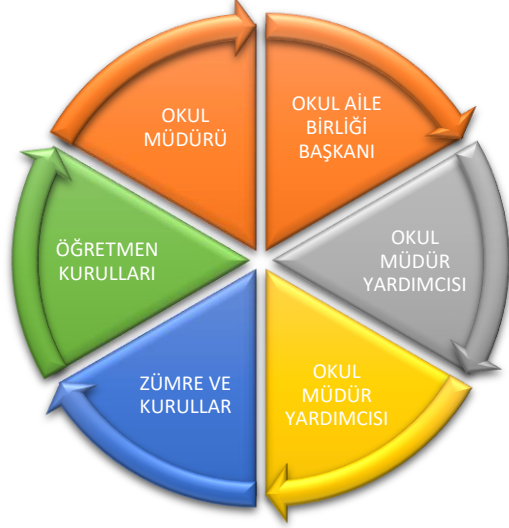
Sportif ve kültürel faaliyetlere yönelik performans göstergelerinin daha ölçülebilir olması ve yeni planda eğitim-öğretim de kaliteyi artıracak nitelikte performans göstergelerinin olmasına özen gösterilecektir.

Stratejik Hedef 3.1: Okulun fiziksel verilerinde gözle görülür iyileşme sağlamak.

Hayırseverlerin de desteği ile okulumuzun fiziksel verilerinde iyileştirmeler yapılmış olup henüz istenen seviyeye ulaşmamıştır.

## PAYDAŞ ANALİZİ

Kurumumuzun temel paydaşları öğrenci, veli ve öğretmen olmakla birlikte eğitimin dışsal etkisi nedeniyle okul çevresinde etkileşim içinde olunan geniş bir paydaş kitlesi bulunmaktadır. Paydaşlarımızın görüşleri anket, toplantı, dilek ve istek kutuları, elektronik ortamda iletilen önerilerde dâhil olmak üzere çeşitli yöntemlerle sürekli olarak alınmaktadır.

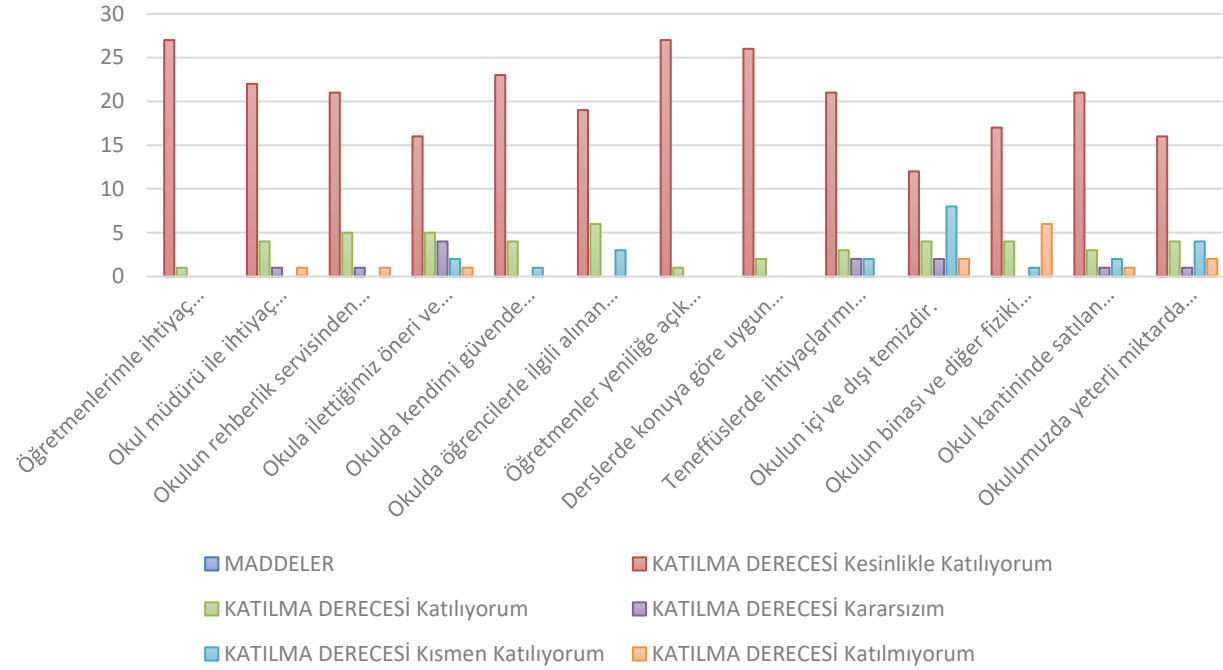


Paydaş anketlerine ilişkin ortaya çıkan temel sonuçlara altta yer verilmiştir :

Öğrenci Anketi Sonuçları:

<b>MADDELER</b>	<b>Kesinlikle Katılıyorum (%)</b>	<b>Katılıyorum (%)</b>	<b>Kararsızım (%)</b>	<b>Kısmen Katılıyorum (%)</b>	<b>Katılmıyorum (%)</b>
Öğretmenlerimle ihtiyaç duyduğumda rahatlıkla görüşebilirim.	96,43%	3,57%	0,00%	0,00%	0,00%
Okul müdürü ile ihtiyaç duyduğumda rahatlıkla konuşabiliyorum.	78,57%	14,29%	3,57%	0,00%	3,57%
Okulun rehberlik servisinden yeterince yararlanabiliyorum.	75,00%	17,86%	3,57%	0,00%	3,57%
Okula ilettiğimiz öneri ve isteklerimiz dikkate alınır.	57,14%	17,86%	14,29%	7,14%	3,57%
Okulda kendimi güvende hissediyorum.	82,14%	14,29%	0,00%	3,57%	0,00%
Okulda öğrencilerle ilgili alınan kararlarda bizlerin görüşleri alınır.	67,86%	21,43%	0,00%	10,71%	0,00%
Öğretmenler yeniliğe açık olarak derslerin işlenişinde çeşitli yöntemler kullanmaktadır.	96,43%	3,57%	0,00%	0,00%	0,00%
Derslerde konuya göre uygun araç gereçler kullanılmaktadır.	92,86%	7,14%	0,00%	0,00%	0,00%
Teneffüslerde ihtiyaçlarımı giderebiliyorum.	75,00%	10,71%	7,14%	7,14%	0,00%
Okulun içi ve dışı temizdir.	42,86%	14,29%	7,14%	28,57%	7,14%
Okulun binası ve diğer fiziki mekânlar yeterlidir.	60,71%	14,29%	0,00%	3,57%	21,43%
Okul kantininde satılan malzemeler sağlıklı ve güvenlidir.	75,00%	10,71%	3,57%	7,14%	3,57%
Okulumuzda yeterli miktarda sanatsal ve kültürel faaliyetler düzenlenmektedir.	59,26%	14,81%	3,70%	14,81%	7,41%

## Öğrenci Anketi Değerlendirme Grafiği

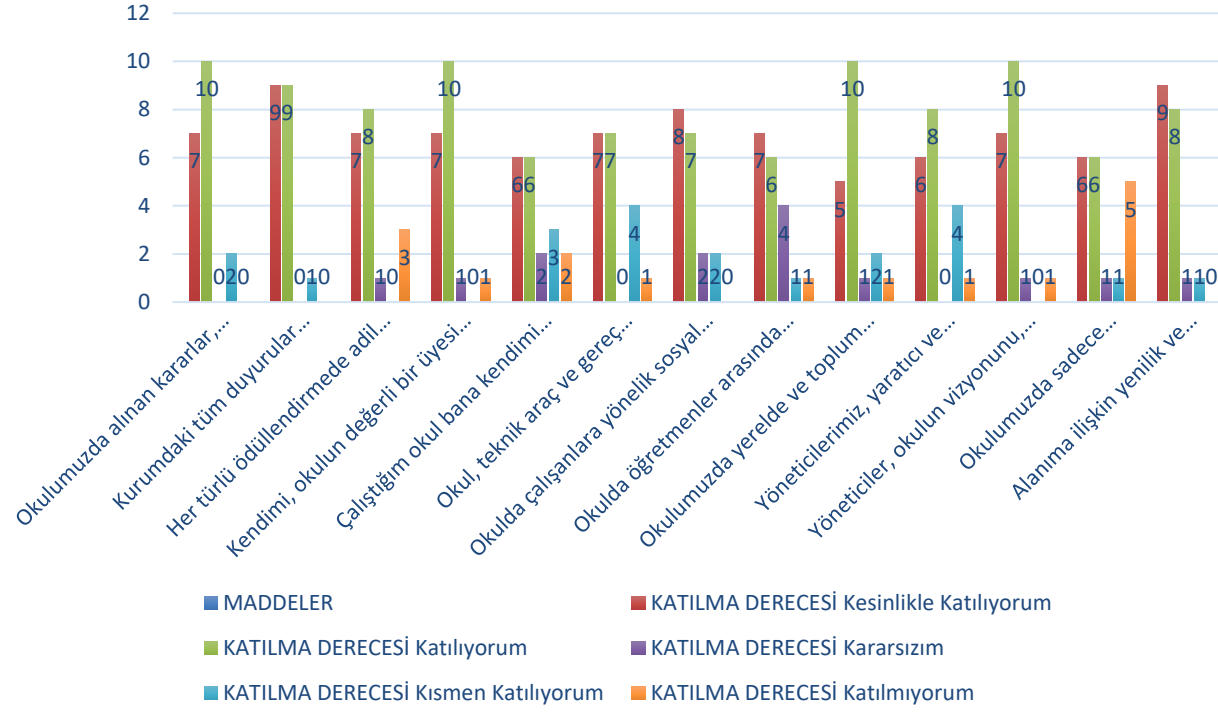


## Öğretmen Anketi Sonuçları:

<b>MADDELER</b>	<b>Kesinlikle Katılıyorum (%)</b>	<b>Katılıyorum (%)</b>	<b>Kararsızım (%)</b>	<b>Kısmen Katılıyorum (%)</b>	<b>Katılmıyorum (%)</b>
Okulumuzda alınan kararlar, çalışanların katılımıyla alınır.	36,84%	52,63%	0,00%	10,53%	0,00%
Kurumdaki tüm duyurular çalışanlara zamanında iletilir.	47,37%	47,37%	0,00%	5,26%	0,00%
Her türlü ödüllendirmede adil olma, tarafsızlık ve objektiflik esastır.	36,84%	42,11%	5,26%	0,00%	15,79%
Kendimi, okulun değerli bir üyesi olarak görürüm.	36,84%	52,63%	5,26%	0,00%	5,26%
Çalıştığım okul bana kendimi geliştirme imkânı tanımaktadır.	31,58%	31,58%	10,53%	15,79%	10,53%
Okul, teknik araç ve gereç yönünden yeterli donanıma sahiptir.	36,84%	36,84%	0,00%	21,05%	5,26%
Okulda çalışanlara yönelik sosyal ve kültürel faaliyetler düzenlenir.	42,11%	36,84%	10,53%	10,53%	0,00%
Okulda öğretmenler arasında ayırım yapılmamaktadır.	36,84%	31,58%	21,05%	5,26%	5,26%
Okulumuzda yerelde ve toplum üzerinde olumlu etki bırakacak çalışmalar yapmaktadır.	26,32%	52,63%	5,26%	10,53%	5,26%
Yöneticilerimiz, yaratıcı ve yenilikçi düşüncelerin üretilmesini teşvik etmektedir.	31,58%	42,11%	0,00%	21,05%	5,26%
Yöneticiler, okulun vizyonunu, stratejilerini, iyileştirmeye açık alanlarını vs. çalışanlarla paylaşır.	36,84%	52,63%	5,26%	0,00%	5,26%
Okulumuzda sadece öğretmenlerin kullanımına tahsis edilmiş yerler yeterlidir.	31,58%	31,58%	5,26%	5,26%	26,32%
Alanıma ilişkin yenilik ve gelişmeleri takip eder ve kendimi güncellerim.	47,36,84%	42,11%	5,26%	5,26%	0,00%



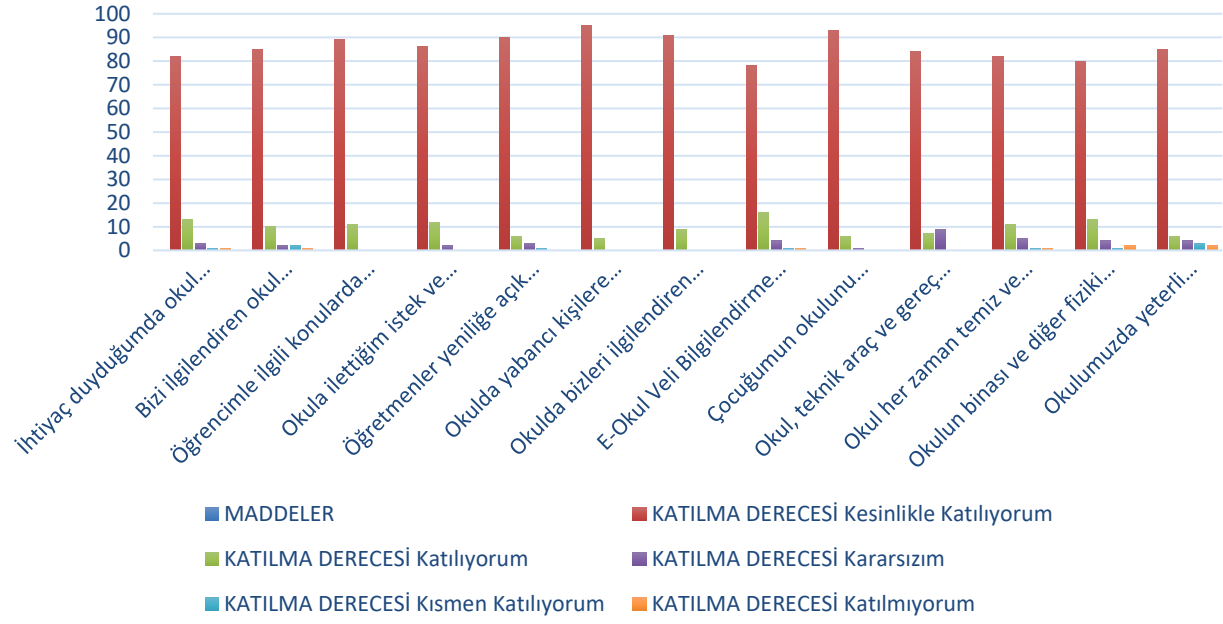
## Öğretmen Anketi Değerlendirme Grafiği



Veli Anketi Sonuçları:

MADDELER	Kesinlikle Katılıyorum (%)	Katılıyorum (%)	Kararsızım (%)	Kısmen Katılıyorum (%)	Katılmıyorum (%)
İhtiyaç duyduğumda okul çalışanlarıyla rahatlıkla görüşebiliyorum.	82,00%	13,00%	3,00%	1,00%	1,00%
Bizi ilgilendiren okul duyurularını zamanında öğreniyorum.	85,00%	10,00%	2,00%	2,00%	1,00%
Öğrencimle ilgili konularda okulda rehberlik hizmeti alabiliyorum.	89,00%	11,00%	0,00%	0,00%	0,00%
Okula ilettiğim istek ve şikâyetlerim dikkate alınıyor.	86,00%	12,00%	2,00%	0,00%	0,00%
Öğretmenler yeniliğe açık olarak derslerin işlenişinde çeşitli yöntemler kullanmaktadır.	90,00%	6,00%	3,00%	1,00%	0,00%
Okulda yabancı kişilere karşı güvenlik önlemleri alınmaktadır.	95,00%	5,00%	0,00%	0,00%	0,00%
Okulda bizleri ilgilendiren kararlarda görüşlerimiz dikkate alınır.	91,00%	9,00%	0,00%	0,00%	0,00%
E-Okul Veli Bilgilendirme Sistemi ile okulun internet sayfasını düzenli olarak takip ediyorum.	78,00%	16,00%	4,00%	1,00%	1,00%
Çocuğumun okulunu sevdiğini ve öğretmenleriyle iyi anlaşmış olduğunu düşünüyorum.	93,00%	6,00%	1,00%	0,00%	0,00%
Okul, teknik araç ve gereç yönünden yeterli donanıma sahiptir.	84,00%	7,00%	9,00%	0,00%	0,00%
Okul her zaman temiz ve bakımlıdır.	82,00%	11,00%	5,00%	1,00%	1,00%
Okulun binası ve diğer fiziki mekânlar yeterlidir.	80,00%	13,00%	4,00%	1,00%	2,00%
Okulumuzda yeterli miktarda sanatsal ve kültürel faaliyetler düzenlenmektedir.	85,00%	6,00%	4,00%	3,00%	2,00%

## Veli Anketi Değerlendirme Grafiği



## GZFT (Güçlü, Zayıf, Fırsat, Tehdit) Analizi \*

Okulumuzun temel istatistiklerinde verilen okul künyesi, çalışan bilgileri, bina bilgileri, teknolojik kaynak bilgileri ve gelir gider bilgileri ile paydaş anketleri sonucunda ortaya çıkan sorun ve gelişime açık alanlar iç ve dış faktör olarak değerlendirilerek GZFT tablosunda belirtilmiştir. Dolayısıyla olguyu belirten istatistikler ile algıyı ölçen anketlerden çıkan sonuçlar tek bir analizde birleştirilmiştir.

Kurumun güçlü ve zayıf yönleri donanım, malzeme, çalışan, iş yapma becerisi, kurumsal iletişim gibi çok çeşitli alanlarda kendisinden kaynaklı olan güçlülükleri ve zayıflıkları ifade etmektedir ve ayırmda temel olarak okul müdürü/müdürlüğü kapsamında bakılarak iç faktör ve dış faktör ayrımı yapılmıştır.

### İçsel Faktörler

#### Güçlü Yönler

Öğrenciler	Öğrencilerimizin hazırbulunuşluk düzeylerinin yüksek olması.
Çalışanlar	Personellerin tecrübeli olmaları, yaptıkları işe hâkim olmaları ve görevini devralabilecek yeterlilikte olmaları.
Veliler	İletişimin güçlü olması.
Bina ve Yerleşke	Binamızın ilçe merkezinde ve ulaşılabilirliğinin kolay olması, Derslik başına düşen öğrenci sayımızın ilçe geneline oranla düşük olması,
Donanım	Okulumuzda Fatih projesi kapsamında akıllı tahta ve ağ alt yapısı kurulumunun yapılması.
Bütçe	Hayırseverlerimizin eğitime olan ilgisinin fazla olması. Tasarruf tedbirlerinin uygulanması.
Yönetim Süreçleri	Şeffaf ve Katılımcı anlayışa sahip bir yönetim anlayışının olması.

İletişim Süreçleri	Paydaşlarımız ile yakın ve güçlü ilişkilerin kurulması, Sivil toplum kuruluşları ile yapıcı işbirliklerinin kurulmuş olması,
--------------------	--

### Zayıf Yönler

Öğrenciler	Öğrencilerin eğitim-öğretim faaliyetlerine yeterli önem vermemesi
Çalışanlar	Kadro lu memur personelinin olmaması.
Veliler	Ailelerin eğitim-öğretim faaliyetlerine yeterli önem vermemesi
Bina ve Yerleşke	Okul bahçesinin eğimli olması. Okula ait bir spor ve etkinlik salonunun olmaması.
Donanım	FATİH Projesi için koordinatör olmaması,
Bütçe	Okul gelirlerinin yetersiz olması
Yönetim Süreçleri	Mevzuat değişikliklerinin sık olması, bürokrasi işlemlerinin fazla olması
İletişim Süreçleri	Velilerin E-Okul VBS Sistemini ve okul internet sitesini takip ve izleme azlığı.
Vb	Önleyici sağlık hizmetlerinin yetersiz olması,

**Fırsatlar**

Politik	Bakanlığımızın Vizyon 2023 belgesinde yer alan unsurların müdürlüğümüzde/kurumumuzda pozitif beklentiler oluşturması.
Ekonomik	Hayırseverlerin varlığı,
Sosyolojik	Veli iletişiminin güçlü olması.
Teknolojik	FATİH Projesi kurulumunun yapılmış olması.
Mevzuat-Yasal	Okulumuzun diğer okullar ve kurumlarla iletişiminin güçlü olması.
Ekolojik	Çok yakın mesafede bir hastane ve bir sağlık ocağı olması. Çarşı merkezine yakın olması

**Tehditler**

Ekonomik	Bulduğumuz bölgenin göç alıp vermesi ve ailelerin ekonomik sıkıntıları,
Sosyolojik	İlçe genelinde parçalanmış aile sayısının fazla olması ve çocukların okul kayıtlarında yaşanan sıkıntılar,
Teknolojik	Medya, internet ve iletişim araçlarının öğrenciler üzerindeki olumsuz etkisi
Mevzuat-Yasal	Mevzuat değişikliklerinin sık olması, bürokrasi işlemlerinin fazla olması
Ekolojik	İklimden dolayı havaların erken ısınması ve öğrencilerin dışarda geçirdikleri vaktin artması

## GELİŞİM VE SORUN ALANLARI

Gelişim ve sorun alanları analizi ile GZFT analizi sonucunda ortaya çıkan sonuçların planın geleceğe yönelim bölümü ile ilişkilendirilmesi ve buradan hareketle hedef, gösterge ve eylemlerin belirlenmesi sağlanmaktadır.

Gelişim ve sorun alanları ayrımında eğitim ve öğretim faaliyetlerine ilişkin üç temel tema olan Eđitime Erişim, Eđitimde Kalite ve kurumsal Kapasite kullanılmıştır. Eđitime erişim, öğrencinin eğitim faaliyetine erişmesi ve tamamlamasına ilişkin süreçleri; Eđitimde kalite, öğrencinin akademik başarısı, sosyal ve bilişsel gelişimi ve istihdamı da dâhil olmak üzere eğitim ve öğretim sürecinin hayata hazırlama evresini; Kurumsal kapasite ise kurumsal yapı, kurum kültürü, donanım, bina gibi eğitim ve öğretim sürecine destek mahiyetinde olan kapasiteyi belirtmektedir.

EĐİTİME ERİŞİM	EĐİTİMDE KALİTE	KURUMSAL KAPASİTE
Okullaşma Oranı	Akademik Başarı	Kurumsal İletişim
Okula Devam/ Devamsızlık	Sosyal, Kültürel ve Fiziksel Gelişim	Kurumsal Yönetim
Okula Uyum, Oryantasyon	Öğretim Yöntemleri	Bina ve Yerleşke
Özel Eđitime İhtiyaç Duyan Bireyler	Ders araç gereçleri	Donanım
		Temizlik, Hijyen
		İş Güvenliği, Okul Güvenliği

<b>1.TEMA: EĞİTİM VE ÖĞRETİME ERİŞİM</b>	
<b>1</b>	Okullaşma oranları
<b>2</b>	Devamsızlık oranları
<b>3</b>	Okula uyum ve oryantasyon sorunları
<b>4</b>	Özel eğitime ihtiyaç duyan öğrenciler

<b>2.TEMA: EĞİTİM VE ÖĞRETİMDE KALİTE</b>	
<b>1</b>	Yabancı dil yeterliliği
<b>2</b>	Sosyal sportif kültürel etkinlikler
<b>3</b>	Projelerin özendirilmesi ve artırılması
<b>4</b>	Kitap okuma sayılarının
<b>5</b>	Kütüphane kitap sayıları

<b>3.TEMA: KURUMSAL KAPASİTE</b>	
<b>1</b>	İnsan kaynaklarında mesleki yetkinliklerinin artırılması
<b>2</b>	Okul ve kurumların sosyal, kültürel, sanatsal ve sportif faaliyet alanlarının yetersizliği
<b>3</b>	Donatım eksiklerinin giderilmesi
<b>4</b>	Okul güvenliği çalışmaları
<b>5</b>	Okullardaki fiziki durumun özel eğitime gereksinim duyan öğrencilere uygunluğu
<b>6</b>	Paydaşların memnuniyet düzeyleri



## **BÖLÜM III: MİSYON, VİZYON VE TEMEL DEĞERLER**

Okul Müdürlüğümüzün Misyon, vizyon, temel ilke ve değerlerinin oluşturulması kapsamında öğretmenlerimiz, öğrencilerimiz, velilerimiz, çalışanlarımız ve diğer paydaşlarımızdan alınan görüşler, sonucunda stratejik plan hazırlama ekibi tarafından oluşturulan Misyon, Vizyon, Temel Değerler; Okulumuz üst kuruluna sunulmuş ve üst kurul tarafından onaylanmıştır.

### **MİSYONUMUZ:**

Türk Milli Eğitiminin Genel Amaç ve Temel İlkeleri doğrultusunda, tüm öğrencilerimize ve okul çevremize; çağdaş ve özgür eğitim hizmetinin en nesnel biçimde sunulmasını sağlayıp, onların bireysel farklılıklarını da gözeterek eğitim öğretim yapmak, onların kendini gerçekleştirmesine yardımcı olmak.

### **VİZYONUMUZ**

Teknolojinin gelişimine bağlı olarak; değişim ve gelişimi ilke kabul eden, bilgi teknolojisini etkin olarak kullanan, disiplinli bir hizmet anlayışı ile çalışan, bilgiye ulaşmayı hedef alan bir eğitim öğretim kurumu olmak.

### **TEMEL DEĞERLERİMİZ**

- 1) Eşitlik ve adalet,
- 2) Verimli, etkin ve kaliteli hizmet,
- 3) Geniş katılımlı ekip çalışması,
- 4) Çalışanlara ve hizmetten yararlananlara saygı,
- 5) Kurumsal amaçlarda tutarlılık,
- 6) Tarafsızlık ve Güvenilirlik,
- 7) İnsan Hakları ve Demokrasinin Evrensel Değerleri,
- 8) Çevre duyarlılığı,
- 9) Sağlıklı gelecek nesiller,
- 10) Çalışanlara ve hizmetten yararlananlara saygı,

## AMAÇ, HEDEF VE EYLEMLER

### TEMA I: EĞİTİM VE ÖĞRETİME ERİŞİM

Eğitim ve öğretime erişim okullaşma ve okul terki, devam ve devamsızlık, okula uyum ve oryantasyon, özel eğitime ihtiyaç duyan bireylerin eğitime erişimi, yabancı öğrencilerin eğitime erişimi ve hayat boyu öğrenme kapsamında yürütülen faaliyetlerin ele alındığı temadır.

#### Stratejik Amaç 1:

Kayıt bölgemizde yer alan çocukların okullaşma oranlarını artıran, öğrencilerin uyum ve devamsızlık sorunlarını gideren etkin bir yönetim yapısı kurulacaktır.

***Stratejik Hedef 1.1.*** Kayıt bölgemizde yer alan çocukların okullaşma oranları artırılacak ve öğrencilerin uyum ve devamsızlık sorunları da giderilecektir.

## Performans Göstergeleri

No	PERFORMANS GÖSTERGESİ	Mevcut	HEDEF				
		2018	2019	2020	2021	2022	2023
<b>PG.1.1.1</b>	Kayıt bölgesindeki öğrencilerden okula kayıt yaptıranların oranı (%)	100	100	100	100	100	100
<b>PG.1.1.2</b>	İlkokul birinci sınıf öğrencilerinden en az bir yıl okul öncesi eğitim almış olanların oranı (%)	95	100	100	100	100	100
<b>PG.1.1.3.</b>	Okula yeni başlayan öğrencilerden oryantasyon eğitimine katılanların oranı (%)	100	100	100	100	100	100
<b>PG.1.1.4</b>	Bir eğitim ve öğretim döneminde 20 gün ve üzeri devamsızlık yapan öğrenci oranı (%)	0	0	0	0	0	0
<b>PG.1.1.5</b>	Bir eğitim ve öğretim döneminde 20 gün ve üzeri devamsızlık yapan yabancı öğrenci oranı (%)	%3	0	0	0	0	0
<b>PG.1.1.6</b>	Okulun özel eğitime ihtiyaç duyan bireylerin kullanımına uygunluğu (0-1)	0	0	0	1	1	1
<b>PG.1.1.7</b>	Şartları elverişsiz öğrencilere beslenme ve araç gereç yardımı ilişkin yardım yapılan öğrenci oranı (%)	3	5	6.75	7.61	8.60	10
<b>PG.1.1.8</b>	Özel eğitime ihtiyaç duyan öğrencilerin uyumunun sağlanmasına yönelik öğretmen eğitimlerine katılan okul öncesi öğretmeni oranı (%)	0	100	100	100	100	100

## Eylemler

No	Eylem İfadesi	Eylem Sorumlusu	Eylem Tarihi
1.1.1.	Kayıt bölgesinde yer alan öğrencilerin tespiti çalışması yapılacaktır.	Okul Yönetimi- Sınıf Öğretmeni	01 Eylül-30 Eylül
1.1.2	Kayıt bölgesinde yer alan öğrencilerin tespiti çalışması yapılarak okula kayıtlarının yapılması sağlanacaktır.	Okul Yönetimi – Okul Öncesi Öğretmeni	01 Eylül-30 Eylül
1.1.3	Devamsızlık yapan öğrencilerin tespiti ve erken uyarı sistemi için çalışmalar yapılarak velileri ile özel aylık toplantı ve görüşmeler yapılacaktır.	Rehberlik Servisi	Her ayın son haftası
1.1.4	Okulun özel eğitime ihtiyaç duyan bireylerin kullanımının kolaylaştırılması için eksiklikler tamamlanacaktır.	Okul Yönetimi	2019-2021
1.1.5	Şartları elverişsiz öğrencilerin belirlenerek yardım alanlarının tespitinin yapılacaktır.	Okul Yönetimi-Okul Aile Birliği- Sınıf Öğretmenleri	01 Eylül-15 Ekim
1.1.6	Özel eğitime ihtiyaç duyan öğrencilerin uyumunun sağlanmasına yönelik okul öncesi öğretmen eğitimlerine katılımı sağlanacaktır.	Okul Yönetimi	2019-2020

## TEMA II: EĞİTİM VE ÖĞRETİMDE KALİTENİN ARTIRILMASI

Eğitim ve öğretimde kalitenin artırılması başlığı esas olarak eğitim ve öğretim faaliyetinin hayata hazırlama işlevinde yapılacak çalışmaları kapsamaktadır.

Bu tema altında akademik başarı, sınav kaygıları, sınıfta kalma, ders başarıları ve kazanımları, disiplin sorunları, öğrencilerin bilimsel, sanatsal, kültürel ve sportif faaliyetleri ile istihdam ve meslek edindirmeye yönelik rehberlik ve diğer mesleki faaliyetler yer almaktadır.

### **Stratejik Amaç 2:**

Öğrencilerimizin gelişmiş dünyaya uyum sağlayacak şekilde donanımlı bireyler olabilmesi için eğitim ve öğretimde kalite artırılabacaktır.

*Stratejik Hedef 2.1.* Öğrenme kazanımlarını takip eden ve velileri de sürece dâhil eden bir yönetim anlayışı ile öğrencilerimizin akademik başarıları ve sosyal faaliyetlere etkin katılımı artırılabacaktır.

## Performans Göstergeleri

No	PERFORMANS GÖSTERGESİ	Mevcut	HEDEF				
		2018	2019	2020	2021	2022	2023
PG.2.1.1	Bir eğitim ve öğretim döneminde bilimsel, kültürel, sanatsal ve sportif alanlarda en az bir faaliyete katılan öğrenci oranı (%)	100	100	100	100	100	100
PG.2.1.2	Öğrenci başına okunan kitap sayısı	25	26	27	28	29	30
PG.2.1.3	Toplumsal sorumluluk ve gönüllülük programlarına katılan öğrenci oranı (%)	30	32	34	36	38	40
PG.2.1.4	Yabancı dil dersi yılsonu puan ortalaması	80	81	82	83	84	85
PG.2.1.5	EBA Ders Portali öğrenci kayıt oranı (%)	28	36.4	47.32	61.51	79.96	100
PG.2.1.6	Yabancı dil eğitimine yönelik geliştirilen dijital içerik sayısı	0	0	0	0	1	2
PG.2.1.7	Herhangi bir dalda milli takım havuzunda yer alan öğrenci sayısı	0	0	0	1	2	2
PG.2.1.8	Kütüphaneden faydalanan öğrenci oranı (%)	35	40.25	46.28	53.22	61.20	70.38
PG.2.1.9	Ulusal ve uluslararası projelere katılan öğrenci oranı (%)	30	30	35	40	45	50
PG.2.1.10	Sporcu lisanslı öğrenci sayısı	0	0	0	2	2	4
PG.2.1.11	Okul ve mahalle spor kulüplerinden yararlanan öğrenci oranı (%)	0	0	0	1	1,01	1,02
P.G.2.1.12	Öğretmenlerimiz tarafından Eğitim Bilişim Ağı (EBA) sistemine eklenen ders destek materyalleri ve uygulamaların sayısı	8	10	12	14	16	18

## Eylemler

No	Eylem İfadesi	Eylem Sorumlusu	Eylem Tarihi
2.1.1.	Yıl içinde yapılacak bilimsel, kültürel, sanatsal ve sportif faaliyetler belirlenerek ve öğrencilerin katılımı sağlanacaktır.	Okul Yönetimi - Sınıf Öğretmenleri	01 Eylül-30 Haziran
2.1.2	Sınıf ve okul kütüphanesi kitap ihtiyaçlarının belirlenerek okuma saatleri belirlenecektir.	Okul Yönetimi - Sınıf Öğretmenleri	01 Eylül-30 Eylül
2.1.3	Toplumsal sorumluluk ve gönüllülük programlarının belirlenerek öğrencilerin katılımı sağlanacaktır.	Okul Yönetimi - Sınıf Öğretmenleri	01 Eylül-30 Haziran
2.1.4	Yabancı dil becerilerinin geliştirilmesi için yaşa uygun ders içi ve dışı etkinlikler tespit edilerek uygulanacaktır.	Müdür Yardımcısı-İngilizce Öğretmeni	01 Eylül-30 Eylül
2.1.5	EBA Ders Portalı öğrenci kayıtlarının yaptırılacak ve kullanımı desteklenecektir.	Sınıf Öğretmenleri	20 Şubat 2019-14 Haziran 2019
2.1.6	Okul kütüphanesi öğrencilerin kullanımına uygun düzenlenerek öğrencilerin aktif katılımı sağlanacaktır.	Okul Yönetimi - Sınıf Öğretmenleri	01 Eylül-30 Haziran
2.1.7	Okul sporlarında ve bireysel sporla uğraşan öğrencilerin lisans işlemlerinin takibi yapılacaktır	Okul Yönetimi - Sınıf Öğretmenleri	01 Eylül-30 Haziran
2.1.8	Öğrencilerin spor alanı yetenek taramaları yaptırılacak ve okul ve mahalle spor kulüplerinden yararlanmaları sağlanacaktır.	Okul Yönetimi - Sınıf Öğretmenleri	01 Eylül-30 Haziran
2.1.9	Öğretmenlerimiz tarafından Eğitim Bilişim Ağı (EBA) sistemine eklenmesi için ders destek materyalleri ve uygulamaların geliştirilmesi sağlanacak.	Okul Yönetimi - Sınıf Öğretmenleri	01 Eylül-30 Haziran

**Stratejik Hedef 2.2.** Etkin bir rehberlik anlayışıyla, öğrencilerimizi ilgi ve becerileriyle orantılı bir şekilde ikinci kademeye hazır hale getiren daha kaliteli bir kurum yapısına geçilecektir.

### Performans Göstergeleri

No	PERFORMANS GÖSTERGESİ	Mevcut	HEDEF				
		2018	2019	2020	2021	2022	2023
PG.2.2.1	Okulumuzda/Kurumumuzda yükseköğretim kurumlarınca düzenlenen bilimsel etkinliklere katılan öğrenci oranı (%)	0	0	0	0	2	5
PG.2.2.2	Okulumuzda Ulusal-uluslararası olarak Yapılan proje sayısı ( Tübitak - Erasmus-AB veya bakanlık düzeyinde projeler)	0	2	2	2	2	3
PG.2.2.3	Okulumuzda ikinci kademe kurum tanıtım rehberlik faaliyetleri konusunda rehberlik yapılan öğrenci oranı (%)	31.46	36.17	41.59	47.82	54.99	63.23
PG.2.2.4	Okulumuzda bir eğitim-öğretim yılında düzenlenen toplantı ve eğitim etkinliklere katılan velilerin oranı (%)	37	40.7	44.77	49.24	54.16	59.57
PG.2.2.5	Okulumuzda bir eğitim-öğretim yılında düzenlenen toplantı ve eğitim etkinliklere katılan öğrencilerin oranı (%)	84	86.52	89.11	91.78	94.53	97.36
PG.2.2.6	Okulumuz mezunlarının memnuniyet oranı(%)	0	20	40	60	80	100
PG.2.2.7	Okulumuzda/Kurumumuzda Yetiştirme kurslarını dönem sonu itibari ile tamamlayan öğrenci oranı (%)	100	100	100	100	100	100



<b>PG.2.2.8</b>	Okulumuzda/Kurumumuzda Bir eğitim-öğretim yılında müdürlüğümüzce düzenlenen toplantı ve etkinlikleri katılan veli oranı (%)	80	80	85	90	95	100
-----------------	---	----	----	----	----	----	-----

### **Eylemler**

<b>No</b>	<b>Eylem İfadesi</b>	<b>Eylem Sorumlusu</b>	<b>Eylem Tarihi</b>
<b>2.1.1.</b>	Okulumuzda Ulusal-uluslararası olarak yapılan projeler hakkında bilgilendirme yapılacak ve çalışma grupları kurulacaktır. (Tübitak-Erasmus-AB veya bakanlık düzeyinde projeler)	Okul Yönetimi - Sınıf Öğretmenleri	01 Eylül-30 Haziran
<b>2.1.2</b>	Okulumuzda ikinci kademe kurum tanıtım rehberlik faaliyetleri yapılacaktır.	Okul Yönetimi - Sınıf Öğretmenleri	30 Haziran - 01 Eylül
<b>2.1.3</b>	Okulumuzda velilerimize yönelik toplantı ve etkinlikler düzenlenecektir.	Okul Yönetimi - Sınıf Öğretmenleri	01 Eylül-30 Haziran
<b>2.1.4</b>	Okulumuzda öğrencilerimize yönelik toplantı ve etkinlikler düzenlenecektir.	Okul Yönetimi - Sınıf Öğretmenleri	01 Eylül-30 Haziran
<b>2.1.5</b>	Okulumuz mezunlarının izlenmesi için izleme komisyonunun kurulması.	Okul Yönetimi - Sınıf Öğretmenleri	01 Eylül-30 Haziran

### TEMA III: KURUMSAL KAPASİTE

#### Stratejik Amaç 3:

Eğitim ve öğretim faaliyetlerinin daha nitelikli olarak verilebilmesi için okulumuzun kurumsal kapasitesi güçlendirilecektir.

*Stratejik Hedef 3.1.* Etkili ve verimli bir kurumsal yapıyı oluşturmak için; mevcut beşeri, fiziki alt yapı ile yönetim ve organizasyon yapısı iyileştirilecektir.

#### Performans Göstergeleri

No	PERFORMANS GÖSTERGESİ	Mevcut	HEDEF				
		2018	2019	2020	2021	2022	2023
PG.3.1.1	Okulumuzda Resim ve/veya Müzik atölyesi sayısı	0	0	0	1	1	1
PG.3.1.2	Okulumuzda bulunan Tasarım ve Beceri atölye sayısı	0	0	0	1	1	1
PG.3.1.3	Lisansüstü eğitim alan personel oranı ( % )	0	0	10	11	13	15
PG.3.1.4	Yabancı dil sınavında (YDS) en az C seviyesi veya eşdeğeri bir belgeye sahip olan öğretmen sayısı	0	0	1	2	2	2
PG.3.1.5	Okulumuzda/Kurumumuzda Engellilerin kullanımına uygun asansör/lift, rampa ve tuvaleti birlikte olma durumu (0-1)	0	0	0	0	0	1
PG.3.1.6	Okulumuzda İş güvenliği eğitimi alan personel oranı (%)	85	100	100	100	100	100
PG.3.1.7	Okula ulaşımını servisle sağlayan öğrenci oranı (%)	63	61.74	60.50	59.29	58.10	56.93
PG.3.1.8	Okulumuzda/Kurumumuzda Öğrenci sayısı 30'dan fazla olan şube oranı (%)	30	30	25	20	15	10
P.G.3.1.9	Okulumuzda Öğretmen başına düşen öğrenci sayısı	19	18.69	18.51	18.33	18.15	18.00
P.G.3.1.10	Okulumuzda Z Kütüphanesi bulunma durumu (0-1)	0	0	0	0	1	1
PG.3.1.11	Ulusal -Uluslararası bir alanda kuruma kazandırılan ödül durumu (0-1)	0	0	0	0	1	1
P.G.3.1.12	Müdürlüğünüz iş ve işlemlerine yönelik paydaşların memnuniyet oranı (%)	80	82.48	84.87	87.41	90.03	92.73

## Eylemler

No	Eylem İfadesi	Eylem Sorumlusu	Eylem Tarihi
3.1.1.	Okulumuzda Resim ve/veya Müzik atölyesi için uygun alanların tespit edilerek açılması için çalışmalar yapılacaktır.	Okul Yönetimi - Sınıf Öğretmenleri	01 Eylül-30 Haziran
3.1.2	Okulumuzda Tasarım ve Beceri Atölyesi için uygun alanlar tespit edilerek açılması için çalışmalar yapılacaktır.	Okul Yönetimi - Sınıf Öğretmenleri	01 Eylül-30 Haziran
3.1.3	Personelimiz Lisansüstü eğitim alanında desteklenecek ve teşvik edilecektir.	Okul Yönetimi - Sınıf Öğretmenleri	2019-2023
3.1.4	Yabancı dil sınavına (YDS) öğretmenlerimizin girmesi teşvik edilecektir.	Okul Yönetimi - Sınıf Öğretmenleri	2019-2023
3.1.5	Okulumuzda İş güvenliği eğitimi düzenlenmesi sağlanacaktır.	Okul Yönetimi - Sınıf Öğretmenleri	01 Eylül-30 Eylül
3.1.6	Okul servisleri düzenli olarak denetlenecektir.	Okul Yönetimi - Sınıf Öğretmenleri	01 Eylül-30 Haziran
3.1.7	Okulumuzda Öğretmen başına düşen öğrenci sayısının düzenli olması için sınıf dağılımları dengeli yapılacaktır.	Okul Yönetimi - Sınıf Öğretmenleri	01 Eylül-30 Eylül
3.1.8	Okulumuzda Z kütüphane kurulumu için hayırseverlerle görüşmeler yapılacaktır.	Okul Yönetimi - Sınıf Öğretmenleri	01 Eylül-30 Haziran
3.1.9	Müdürlüğünüz iş ve işlemlerine yönelik paydaşların memnuniyet oranı altışar aylık dönemler halinde anketler düzenlenerek belirlenecektir.	Okul Yönetimi - Sınıf Öğretmenleri	01 Eylül-30 Haziran

## IV. BÖLÜM: MALİYETLENDİRME

### 2019-2023 Stratejik Planı Faaliyet/Proje Maliyetlendirme Tablosu

Tabloya ait veriler 2018 mali yılsonu itibarı ile gerçekleşen okulumuza bakanlıkça tahsis edilen ödenek ve okul aile birliği verileri esas alınarak müdürlüğümüz plan maliyet bütçesi hazırlanmıştır. Bakanlık ödenekleri %15 oranında okul aile birliği sayısal verileri ise % 5 oranında yıllık artırımları yapılarak 5 yıllık maliyet tablosu oluşturulmuştur.

Kaynak Tablosu	2018	2019	2020	2021	2022	2023	Toplam
Genel Bütçe	3061,44	3520,66	4048,75	4656,07	5354,48	6157,65	23737,605
Valilikler ve Belediyelerin Katkısı	0	0	0	0	0	0	0
Diğer (Okul Aile Birlikleri)	4251,25	4888,9375	5622,27813	6465,61984	7435,46282	8550,78224	32963,08053
<b>TOPLAM</b>	<b>7312,69</b>	8409,5935	9671,03253	11121,6874	12789,9405	14708,4316	56700,68553

## V. BÖLÜM: İZLEME VE DEĞERLENDİRME

Okulumuz Stratejik Planı izleme ve değerlendirme çalışmalarında 5 yıllık Stratejik Planın izlenmesi ve 1 yıllık gelişim planının izlenmesi olarak ikili bir ayrıma gidilecektir.

Stratejik planın izlenmesinde 6 aylık dönemlerde izleme yapılacak denetim birimleri, il ve ilçe millî eğitim müdürlüğü ve Bakanlık denetim ve kontrollerine hazır halde tutulacaktır. Okullarımız ve kurumlarımız için yapılacak olan okul gelişim modeli ve stratejik plan izleme modeli sistemine ilgili verilerin girişleri yapılacaktır.

Yıllık planın uygulanmasında yürütme ekipleri ve eylem sorumlularıyla aylık ilerleme toplantıları yapılacaktır. Toplantıda bir önceki ayda yapılanlar ve bir sonraki ayda yapılacaklar görüşülüp karara bağlanacaktır.